

PROJEKT WYKONAWCZY WNĘTRZ**WYKONANIE PROJEKTU WNĘTRZA STREFY OBSŁUGI ZWIEDZAJĄCYCH WRAZ Z WYPOSAŻENIEM, ZABUDOWĄ I PUNKTEM GASTRONOMICZNYM W SIEDZIBIE MUZEUM**

Dziekanowice 32, 62-261 Lednogóra

nazwa jednostki ewidencyjnej: Dziekanowice [300306_2.0002]
 nazwa i numer obrębu ewidencyjnego: Obr. 2 Dziekanowice
 numery działek ewidencyjnych, na których obiekt jest usytuowany: 12/1, 37/4

Muzeum Pierwszych Piastów na Lednicy
 Dziekanowice 32, 62-261 Lednogóra

IX

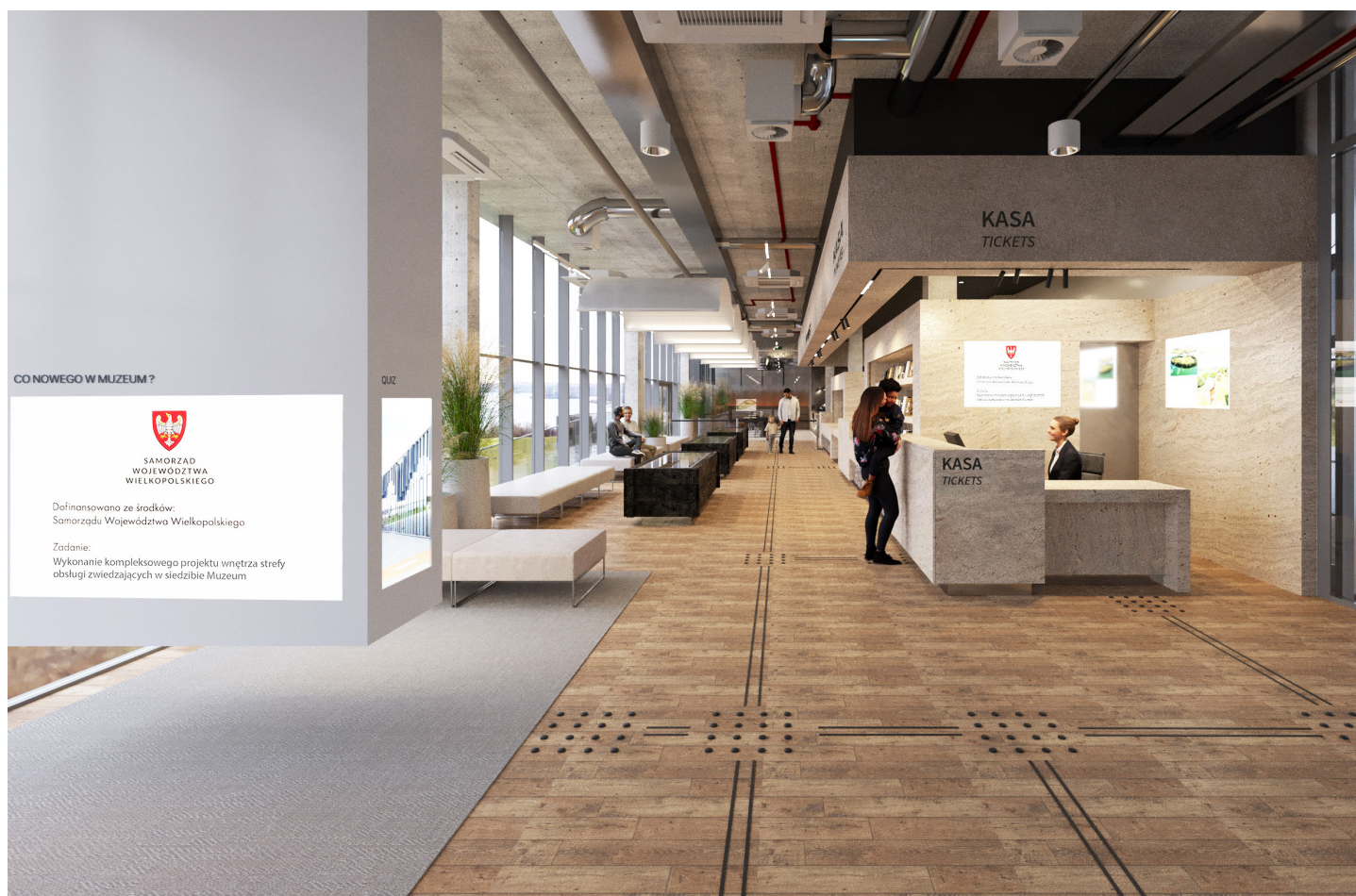


MUZEUM
 PIERWSZYCH PIASTÓW
 NA LEDNICY

Informal
 Architects



OPISY ELEMENTÓW NIETYPOWYCH DLA HOLU I PUNKTU GASTRONOMICZNEGO



WYKONANIE PROJEKTU WNĘTRZA STREFY OBSŁUGI ZWIEDZAJĄCYCH WRAZ Z WYPOSAŻENIEM, ZABUDOWĄ I PUNKTEM GASTRONOMICZNYM W SIEDZIBIE MUZEUM



MUZEUM
PIERWSZYCH PIASTÓW
NA LEDNICY

Informal
Architects



OPISY ELEMENTÓW NIETYPOWYCH DLA HOLU I PUNKTU GASTRONOMICZNEGO - PUNKT GASTRONOMICZNY



PUNKT GASTRONOMICZNY

**OPISY ELEMENTÓW NIETYPOWYCH
DLA HOLU I PUNKTU GASTRONOMICZNEGO - PUNKT GASTRONOMICZNY**

G.EL.NT.01 LADA BUFETOWA

Opis elementu:

Konstrukcja lady oparta jest na ścianie z gazobetonu z wzmocnieniem stalowym. Front i blat wykończone w kamieniu naturalnym gr. 2cm. Cokół lady wykończony kamieniem polnym, otoczakiem, ciętym w lica gr. 4 cm. W ladzie montowane sprzęty: lada chłodnicza, konserwator lodów, szafa chłodnicza do napojów. Pod blatem montowana zabudowa stolarska. W szafkach i blacie należy zamontować odpowiednie urządzenia, które zostały wskazane na rysunkach. Prace należy wykonywać etapowo; Każdy etap powinien być odebrany przez inspektora nadzoru po zgłoszeniu przez wykonawcę gotowości do odbioru etapu wykonanych robót.

Podkonstrukcja lady:

Ścianki podpierające ladę kawiarni murowane z gazobetonu grubości gr. 6 cm, wzmocnione słupkami stalowymi kotwionymi bezpośrednio do posadzki.

Do podkonstrukcji mocowana okładzina kamienna gr. 2 cm. Elementy konstrukcyjne należy wykonać zgodnie z rysunkami konstrukcji lady.

Montaż okładziny:

Blat oraz fronty wykonane z kamienia naturalnego – granit Millenium Cream, pierwszy gatunek, grubość 2 cm. Powierzchnia satynowa, krawędzie ścięte pod kątem 45 stopni, fazowanie 2 mm. Okładzina frontowa lady kamienna o grubości 2 cm, mocowana do poziomego rusztu stalowego odsunięta od ścianki murowanej o 10 cm. Ruszt mocowany do słupków stalowych ścianki. Dolna krawędź okładziny zmienna na wysokości. Przy montażu kamienia należy uwzględnić ciągłość i kierunek użyczenia. Spoiny łączące powinny być minimalne – 2-3 mm., wypełnione elastyczną fugą silikonową w kolorze zbliżonym do kamienia.

Dolna część wykończona kamieniem polnym otoczakiem, ciętym w lica gr. 4 cm.

Montaż urządzeń:

W blacie należy wykonać otwory montażowe zgodnie z rysunkiem technicznym: pod zlewozmywaki podblatowe, baterie i dozowniki, pod przepusty kablowe (np. Schachermayer, ø35 mm, mosiądz niklowany, polerowany), pod przyłącze wody do ekspresu. Należy wykonać odpowiednie obniżenia i wycięcia w blacie pod urządzenia; witryny chłodnicze oraz konserwator lodów. Pozycję i wymiary otworów należy zweryfikować po dostarczeniu urządzeń. Przed rozpoczęciem prac zweryfikować wymiary w naturze. Wszelkie zmiany konstrukcyjne (dodatkowe wzmocnienia, dylatacje) konsultować z projektantem przez Zamawiającego.

Po montażu sprawdzić:

- Stabilność i poziom blatu;
- Szczelność i poprawność połączeń instalacyjnych;
- Poziomy montaż urządzeń chłodniczych – zapewnić wentylację technologiczną.

Uwagi dotyczące elementu:

- Zabudowę wykonać po dokładnym pomiarze rzeczywistym dostarczonych urządzeń.
- Wszystkie materiały i kolory należy przedstawić do akceptacji Zamawiającego.
- Należy wykonać próbki kamienia i konstrukcji stalowej przed realizacją.
- Przewidzieć przepusty instalacyjne dla przyłączy elektrycznych, wodnych i odpływowych.
- Lada stanowi element prototypowy – po montażu konieczne jest sprawdzenie stabilności, ergonomii i szczelności połączeń.
- Ladę należy wykonać etapowo; w pierwszej kolejności podkonstrukcja, w drugiej położenie kamienia, w ostatniej obmiar pod elementy zabudowy meblowej oraz wykonanie elementów stolarskich. Każdy etap powinien zostać odebrany przez inspektora nadzoru po zgłoszeniu przez wykonawcę gotowości do odbioru etapu wykonanych robót.

**OPISY ELEMENTÓW NIETYPOWYCH
DLA HOLU I PUNKTU GASTRONOMICZNEGO - PUNKT GASTRONOMICZNY**

G.EL.NT.02 STÓŁ PODŁUŻNY

Blat:

- Materiał: klejonka dębowa, gr. 4 cm, pogrubiony obwodowo do 8cm, Drewno dębowe klasy I, bez wad i sęków.
- Wykończenie: olejowanie, barwa naturalna.
- Wzmocnienie od spodu profilami stalowymi 30×30 mm., schowanymi w grubości blatu,
- Spawy szlifowane, powierzchnie zabezpieczone antykorozyjnie.
- Kierunek usłojenia zgodnie z dokumentacją techniczną.

Nogi stołu:

- Materiał: drewno dębowe klejone, gr. 8 cm., Drewno dębowe klasy I, bez wad i sęków.
- Wykończenie: olejowane, barwa naturalna.
- Połączenie z blatem niewidoczne, wykonane z zachowaniem osiowości.
- Stabilność konstrukcji obowiązkowa.

Wykończenie i jakość wykonania:

- Powierzchnie gładkie, bez uszkodzeń i przebarwień.
- Jednolita kolorystyka drewna.
- Olejowanie w dwóch warstwach.
- Połączenia dokładne, niewidoczne z zewnątrz.
- Zgodność z zaakceptowanymi próbkami materiałowymi.

Kryteria odbioru:

- Zgodność z dokumentacją projektową.
- Stabilność i brak chybotania.
- Wysoka jakość wykończenia.
- Montaż bez uszkodzeń nawierzchni.
- Odbiór na podstawie kontroli wizualnej i prób użytkowych.

Uwagi dotyczące elementu:

- Należy przygotować próbki materiałowe i kolorystyczne do akceptacji inwestora.
 - Należy wykonać test stabilności mebla, wykluczyć możliwość przewrócenia pod wpływem pchania wielu osób.
- W razie konieczności zakotwić stół do posadzki.
- Mebel prototypowy – wymaga testu stabilności przed odbiorem.
 - Szczegóły wykonawcze należy uzgodnić z architektem w ramach nadzoru autorskiego.

**OPISY ELEMENTÓW NIETYPOWYCH
DLA HOLU I PUNKTU GASTRONOMICZNEGO - PUNKT GASTRONOMICZNY**

G.EL.NT.03 SIEDZISKO

Opis elementu:

Stałe siedzisko tapicerowane z oparciem, montowane przy ścianie, stanowiące element wyposażenia strefy gastronomicznej. Zaprojektowane do intensywnego użytkowania w przestrzeni publicznej, z uwzględnieniem wymogów estetycznych i trwałości.

Konstrukcja nośna:

Stelaż siedziska z profili stalowych 30×30 mm, spawany, zabezpieczony antykorozyjnie. Konstrukcja wewnętrzna niewidoczna. Wykończenie siedziska drewnem klejonym dębowym, pogrubianym obwodowo do grubości 8cm. Nogi siedziska z drewna klejonego, dębowego, grubość 8cm. Nogi zabezpieczyć podkładkami, odpowiednimi do ciężaru mebla i rodzaju posadzki. Stabilność konstrukcji obowiązkowa. W razie konieczności, konstrukcja trwale zamocowana do ściany.

Obudowa:

Wykończenie z drewna klejonego dębowego, grubości według rysunku, olejowane, wybarwienie naturalne. Elementy drewniane stanowiące część widoczną z drewna dębowego, klejonego – grubości według rysunku. Drewno I-go gatunku; gładkie, bez wad, sęków i przebarwień. Powierzchnia olejowana, wybarwienie naturalne. W obudowie należy wykonać frezy gł. 2 cm do montażu elementów tapicerowanych.

Elementy tapicerowane

Siedzisko i oparcie montowane we frezie 2cm. Pianka tapicerska T35, obite tkaniną tapicrską.

Tkanina obiciowa w kolorze beżu, matowa, o podwyższonej odporności na ścieranie (min. 50 000 cykli Martindale), trudnopalna, hydrofobowa. Np Ginkgo (kolor Seigle 27)

Wszystkie elementy tapicerowane muszą posiadać certyfikaty dopuszczające do użytku publicznego.

Koryto na kompozycję florystyczną:

Przestrzeń za oparciem wyposażona w koryto ze stali nierdzewnej. Koryto wypełnione pianką florystyczną, umożliwiającą mocowanie suchej kompozycji kwiatowej.

W korycie umieścić dekorację z suszonych kłosów pszenicy, długości ok 60 cm, ułożone gęsto.

Oświetlenie dekoracyjne:

Taśma LED montowana za oparciem, barwa światła pomarańczowa, długość zgodna z rysunkiem technicznym. Montaż w profilu aluminiowym z dyfuzorem. Zasilacz LED ukryty za oparciem, dostęp serwisowy wymagany.

Wykończenie powierzchni:

Wszystkie powierzchnie gładkie, bez ostrych krawędzi. Elementy drewniane olejowane w naturalnym wybarwieniu;

Montaż:

Wszystkie połączenia ukryte. Wypoziomowanie konstrukcji obowiązkowe. Przed montażem należy sprawdzić wymiary z natury.

Kryteria odbioru:

- Zgodność wymiarów i detali z dokumentacją wykonawczą; stabilność konstrukcji;
- Estetyka i czystość wykończeń;
- Brak luzów i szczelin między modułami.

Uwagi dotyczące elementu:

- Mebel przeznaczony do intensywnego użytkowania publicznego.
- Wszystkie materiały muszą posiadać certyfikaty higieniczne i trudnopalności.
- Kolorystyka i detale do ostatecznej akceptacji Zamawiającego
- Należy przygotować próbki materiałowe i kolorystyczne do akceptacji Zamawiającego
- Mebel prototypowy – wymaga testu stabilności i funkcjonalności przed odbiorem.
- Szczegóły wykonawcze należy uzgodnić z architektem w ramach nadzoru autorskiego.
- Element podlega nadzorowi autorskiemu.

**OPISY ELEMENTÓW NIETYPOWYCH
DLA HOLU I PUNKTU GASTRONOMICZNEGO - PUNKT GASTRONOMICZNY**

G.EL.NT.04 STOLIK PROSTOKĄTNY

Opis elementu:

Stolik wolnostojący o konstrukcji metalowo-drewnianej, przeznaczony do strefy gastronomicznej.

Podstawa:

Noga z profilu stalowego 8×8 cm, montowana centralnie do podstawy. Stal szczotkowana, zabezpieczona lakierem bezbarwnym. Spawy szlifowane i niewidoczne. Stabilność konstrukcji obowiązkowa.

Podstawa z płyty stalowej 45×45 cm, grubość 3 mm, szczotkowana. Stopkami poziomujące.

Wyrównanie i wypoziomowanie podstawy obowiązkowe.

Blat:

Blat z drewna klejonego dębowego o grubości 8 cm, olejowany, wybarwienie naturalne. Krawędzie fazowane 2 mm. Drewno klasy I, bez wad, sęków i przebarwień.

Mocowanie blatu do stalowej konstrukcji śrubami nierdzewnymi ukrytymi od spodu.

Kryteria odbioru:

- Zgodność wymiarów i proporcji z dokumentacją projektową;
- Brak chwiania konstrukcji, stabilność;
- Wysoka jakość wykończenia;
- Montaż bez uszkodzeń nawierzchni;
- Odbiór na podstawie kontroli wizualnej i prób użytkowych.

Uwagi dotyczące elementu:

- Stolik przeznaczony do użytkowania wewnętrznego.
- Wszystkie elementy metalowe i drewniane zabezpieczyć przed korozją i wilgocią.
- Kolorystyka zgodna z projektem wnętrz.
- Wszelkie zmiany konstrukcyjne należy uzgodnić z architektem.
- Element podlega nadzorowi autorskiemu.

**OPISY ELEMENTÓW NIETYPOWYCH
DLA HOLU I PUNKTU GASTRONOMICZNEGO - PUNKT GASTRONOMICZNY**

G.EL.NT.05 STOŁEK

Opis elementu:

Siedzisko przeznaczone do strefy gastronomicznej. Mebel o prostej, zwartej konstrukcji wykonanej z drewna klejonego dębowego. Element mobilny, może pełnić funkcję dodatkowego siedziska lub stolika pomocniczego.

Konstrukcja:

Stołek wykonany z klejonego drewna dębowego. Drewno klasy I, bez wad, sęków i przebarwień. Całość zabezpieczona olejem naturalnym. Łączenia niewidoczne.

Stopki/sposób kontaktu z podłogą:

Nóżki należy zabezpieczyć w sposób, aby nie rysowały posadzki; np. na podkładkach gumowych.

Kryteria odbioru:

- Zgodność wymiarów i detali z dokumentacją wykonawczą;
- Stabilność konstrukcji;
- Estetyka i czystość wykończeń;
- Brak luzów i szczelin między modułami.

Uwagi dotyczące elementu:

- Mebel przeznaczony do intensywnego użytkowania publicznego.
- Wszystkie materiały muszą posiadać certyfikaty higieniczne i trudnopalności.
- Kolorystyka i detale do ostatecznej akceptacji Zamawiającego
- Należy przygotować próbki materiałowe i kolorystyczne do akceptacji Zamawiającego
- Mebel prototypowy – wymaga testu stabilności przed odbiorem.
- Szczegóły wykonawcze należy uzgodnić z architektem w ramach nadzoru autorskiego.
- Element podlega nadzorowi autorskiemu.

**OPISY ELEMENTÓW NIETYPOWYCH
DLA HOLU I PUNKTU GASTRONOMICZNEGO - PUNKT GASTRONOMICZNY**

G.EL.NT.06 ZABUDOWA KOSZY

Opis ogólny:

Element przeznaczony do segregacji odpadów ze strefy konsumpcyjnej.

Zabudowa:

Płyta laminowana 18mm, gładka, biała RAL 9003, lub NCS S0502-G
np. EGGER Białe Premium W1000 ST9

Sposób otwierania:

Uchwyt krawędziowy, biały z aluminium, nakładany na brzeg płyty. szer. 21mm, wys. 32mm, np. SYMA 32 H-32mm. Dodatkowo zamykanie na klucz w drzwiczkach.

Panel wrzutowy:

Blacha nierdzewna, szczotkowana z klapami wrzutowymi.
Na klapach wrzutowych grawer z oznaczeniem rodzaju odpadów.

Kosze na odpady:

Kosze plastikowe, wypełniające przestrzeń szafki, wym. (60×32×45 cm)
MERIDA KJS705 (60×32×45 cm)

Szuflady:

Ciche domykanie, pełen wysuw, np. Blum tandembox

Kryteria odbioru:

- Zgodność z dokumentacją projektową;
- Stabilność i brak chybota;
- Wysoka jakość wykończenia;
- Połączenia dokładne, niewidoczne z zewnątrz;
- Montaż bez uszkodzeń nawierzchni;
- Odbiór na podstawie kontroli wizualnej i prób użytkowych.

Uwagi dotyczące elementu:

- Należy przygotować próbki materiałowe i kolorystyczne do akceptacji Zamawiającego.
- Mebel prototypowy – wymaga testu stabilności i funkcjonalności przed odbiorem.
- Szczegóły wykonawcze należy uzgodnić z architektem w ramach nadzoru autorskiego.

**OPISY ELEMENTÓW NIETYPOWYCH
DLA HOLU I PUNKTU GASTRONOMICZNEGO - PUNKT GASTRONOMICZNY**

G.EL.NT.07 STÓŁ OKRĄGŁY

Opis elementu:

Stół okrągły przeznaczony do strefy gastronomicznej, składający się z blatu kamiennego oraz stalowej podstawy stożkowej.

Blat:

Wykonany z kamienia naturalnego gr. 2cm; granit Absolute Black Premium pierwszy gatunek, wykończenie polerowane. Krawędź prosta, fazowana 2 mm. Błat klejony do stalowej obręczy konstrukcyjnej przy użyciu kleju montażowego przeznaczonego do kamienia i stali.

Podstawa:

Stalowa, stożkowa, wykonana na zamówienie metodą formowania blachy. Grubość blachy 3 mm. Spawana i szlifowana w całości, malowana proszkowo w kolorze czarnym RAL 9005 (mat).

Do podstawy przyspawana obręcz montażowa, będąca elementem łączenia między blatem a podstawą. Obręcz montażowa ze stali, spawana z podstawą stołu. Grubość materiału min. 3 mm.; spoiny szlifowane i lakierowane proszkowo w kolorze czarnym RAL 9005 (mat).

W razie konieczności wzmocnienia podstawy, dodatkową podkonstrukcję należy ukryć w sposób niewidoczny z zewnątrz we wnętrzu stożka.

Spód zabezpieczony przed rysowaniem podłogi, np. estetyczne gumowe stopki. Należy zapewnić stabilność elementu – brak możliwości chybotania.

Mocowanie blatu:

Połączenie klejowe na całym obwodzie obręczy; połączenie niewidoczne po montażu.

Wykończenie:

Wszystkie powierzchnie stalowe lakierowane proszkowo; kolor RAL 9005 mat.

Połączenia spawane i szlifowane muszą być niewidoczne po lakierowaniu.

Kryteria odbioru:

- Zgodność z dokumentacją projektową;
- Stabilność i brak chybotania;
- Wysoka jakość wykończenia;
- Montaż bez uszkodzeń nawierzchni;
- Odbiór na podstawie kontroli wizualnej i prób użytkowych;

Uwagi dotyczące elementu:

Należy przygotować próbki materiałowe i kolorystyczne do akceptacji inwestora;

Mebel prototypowy – wymaga testu stabilności przed odbiorem;

Szczegóły wykonawcze należy uzgodnić z architektem w ramach nadzoru autorskiego.

**OPISY ELEMENTÓW NIETYPOWYCH
DLA HOLU I PUNKTU GASTRONOMICZNEGO - PUNKT GASTRONOMICZNY**

G.EL.NT.08 LAMPY OKRĄGŁE

Opis elementu:

Lampa stanowi element dekoracyjny, zawieszony nad okrągłymi stołami. Lampa składa się z trzech pierścieni o średnicach: 140, 100 oraz 50 cm. Na górze lampy znajduje się element w kształcie ściętego, odwróconego stożka. Element ten pełni funkcję montażową dla dwóch wewnętrznych pierścieni oraz ma odbijać światło paska led, montowanego w środkowym pierścieniu. W najmniejszym pierścieniu lampy montowana jest lampa natynkowa, której światło jest skierowane w dół i oświetlająca blat stolika poniżej. W średnim pierścieniu należy zamontować pasek led, skierowany w górę, którego światło odbite od górnego talerza ma oświetlić światłem pośrednim wnętrze lampy.

Konstrukcja:

Lampa wykonana w całości z metalu – stal nierdzewna grubości 2mm. Łączenia spawane punktowo co 5 cm po obwodzie lampy. Spawy należy wyszlifować.

Lampę należy wykonać zgodnie z rysunkiem konstrukcji elementu.

Mocowanie:

Lampę należy montować do stropu na stalowych cięgnach. Mocowanie należy wykonać według rysunku konstrukcji lampy.

Wykończenie:

Element ma pozostać w surowej blasze, bez lakierowania. Należy zadbać o jakość wykończenia.

Oświetlenie:

W środku montowane dwa, niezależnie działające źródła światła; profil led (barwa pomarańczowa) oraz oprawa natynkowa.

Profil led należy montować w środkowym pierścieniu, w górnej części. Należy przygotować profil po obwodzie, aby pasek był całkowicie niewidoczny od spodu. Światło z paska należy skierować ku górze, tak aby odbijało się od górnego elementu lampy i rozświetlało wnętrze. Kable należy przeprowadzić w sposób estetyczny i niewidoczny. Zasilacze do paska należy przymocować pod stropem.

Drugą oprawę, natynkową należy zamontować centralnie w środku lampy, w najmniejszej obręczy. Światło oprawy powinno być skierowane w dół, tak aby oświetlało blat stolika poniżej.

Obydwie oprawy powinny działać niezależnie i być włączane z poziomu lady.

Kryteria odbioru:

- estetyka wykonania; jakość wykonania konstrukcji lampy; gładkość blachy, brak wgnieceń, estetyczna jakość wykonania łącznych, w tym spawów
- niewidoczne przeprowadzenie kabli
- poprawne działanie oświetlenia
- zgodność wykonania z rysunkami konstrukcji

Uwagi dotyczące elementu:

- Należy przygotować próbki materiałowe i kolorystyczne do akceptacji inwestora;
- Kable należy poukrywać
- Element prototypowy – wymaga testu stabilności przed odbiorem;
- Detale wykonawcze należy konsultować z architektem za pośrednictwem Zamawiającego.

**OPISY ELEMENTÓW NIETYPOWYCH
DLA HOLU I PUNKTU GASTRONOMICZNEGO - PUNKT GASTRONOMICZNY**

G.EL.NT.09 OBUDOWA LAMPY NAD LADĄ

Opis elementu:

Obudowa lampy przeznaczona do montażu nad ladą w strefie gastronomicznej.
Zapewnia estetyczne zamaskowanie oprawy oświetleniowej.

Materiał:

Obudowa wykonana z blachy aluminiowej, szczotkowanej.
Blacha łączona za pomocą zaciskania, zaginania, lub wpustów, lub klejenie.
Miejsca łączenia powinny być wykonane schludnie, bez pozostałości kleju lub odkształceń blachy.

W środku elementu należy przeznaczyć miejsce na oprawę oświetleniową.

Uwaga: Przed rozpoczęciem prac należy zweryfikować realne wymiary oprawy montowanej w środku koryta!

Montaż:

-Obudowa mocowana na stalowych cięgnach do sufitu.

Uwagi dotyczące elementu:

- Przed rozpoczęciem prac należy zweryfikować realne wymiary oprawy montowanej w środku koryta!
- Przed rozpoczęciem prac wykonać próbki materiałowe i kolorystyczne do akceptacji Zamawiającego.
- W elemencie należy przewidzieć otwory na przeprowadzenie kabli opraw oświetleniowych.
- Projektowany element jest prototypem – należy przeprowadzić test montażu pod kątem stabilności i działania.
- Zmiany konstrukcyjne mające wpływ na wygląd skonsultować z architektem przez Zamawiającego.
- Mebel prototypowy – wymaga testu stabilności przed odbiorem;
- Szczegóły wykonawcze należy uzgodnić z architektem w ramach nadzoru autorskiego.

WYKONANIE PROJEKTU WNĘTRZA STREFY OBSŁUGI ZWIEDZAJĄCYCH WRAZ Z WYPOSAŻENIEM, ZABUDOWĄ I PUNKTEM GASTRONOMICZNYM W SIEDZIBIE MUZEUM



MUZEUM
PIERWSZYCH PIASTÓW
NA LEDNICY

Informal
Architects 

OPISY ELEMENTÓW NIETYPOWYCH DLA HOLU I PUNKTU GASTRONOMICZNEGO - HOL



HOL

**OPISY ELEMENTÓW NIETYPOWYCH
DLA HOLU I PUNKTU GASTRONOMICZNEGO - PUNKT GASTRONOMICZNY**

H.EL.NT.01 ARKADY ŚWIETLNE

H.EL.NT.02 ARKADY ŚWIETLNE

Opis elementu:

Element oświetleniowy, składający się z powtarzalnych modułów. Arkady świetlne pełnią funkcję dekoracyjną i doświetlającą.

Materiały:

Membrana napinana z elastycznego tworzywa pcv, biała, nieprzezierna, matowa, odbijająca światło; np. Barrisol. Tkanina wpinana do profili systemowych z aluminium. Profile aluminiowe należy ukryć w konstrukcji arkady. Podkonstrukcję należy wykonać z profili stalowych, giętych, lakierowanych na biało RAL 9003. Każdą arkadę należy wykonać osobno, łączyć razem po podwieszeniu razem z elementem koryta z oświetleniem. Arkady należy zawiesić na stalowych linkach do stropu. Łuki należy wieszać jeden o bok drugiego, bez widocznych przerw. Dokładny rodzaj profili należy skonsultować z systemodawcą.

Oświetlenie:

W korycie należy umieścić dwa źródła światła, kierując światło ku górze, tak aby odbijało się od membrany i równomiernie rozświetlało przestrzeń.

Pasek led montowany w profilu narożnym 45 stopni, 16 x16 mm, białym.

Pasek LED COB – równomierne świecenie, moc 15W/m, temperatura barwowa 3000K, napięcie zasilania 24VDC, strumień światła 1800 lm/m. Zasilacze należy ukryć pod sufitem. Sterowanie światła z poziomu ludy.

Kryteria odbioru:

- Zgodność z dokumentacją projektową.
- Stabilność i brak chybota.
- Wysoka jakość wykończenia.
- Montaż bez uszkodzeń nawierzchni.

Odbiór na podstawie kontroli wizualnej i prób użytkowych.

Uwagi dotyczące elementu:

- Należy przygotować próbki materiałowe i kolorystyczne do akceptacji Zamawiającego
- Wykonać zgodnie z zasadami wiedzy technicznej oraz załączonymi rysunkami projektu.
- Elementy konstrukcyjne i montażowe arkad powinny być możliwie delikatne i niewidoczne.
- Wszystkie widoczne elementy lakierowane na biało RAL 9003
- Element jest prototypowy – wymaga testu stabilności oraz działania oświetlenia przed odbiorem.
- Szczegóły wykonawcze należy uzgodnić z architektem w ramach nadzoru autorskiego.
- Wszelkie zmiany konstrukcyjne, mające wpływ na wygląd lub funkcjonalność arkady konsultować z architektem przez Zamawiającego.

**OPISY ELEMENTÓW NIETYPOWYCH
DLA HOLU I PUNKTU GASTRONOMICZNEGO - PUNKT GASTRONOMICZNY**

H.EL.NT.03 EKSPOZYTOR WOLNOSTOJĄCY

Opis elementu:

Ekspozytor wolnostojący przeznaczony do prezentacji ekspozycji sklepowej. Mebel pełni funkcję ekspozycyjną oraz magazynową – dolna część z szufladami umożliwia przechowywanie materiałów.

Materiały i wykończenie:

- Skrzynia zewnętrzna wykonana z litego drewna dębowego (czarnego dębu, lub opalanego do głębokiej czerni), z wyraźnie zachowaną strukturą surowości; drewno zabezpieczone przed zabrudzeniami, bez ostrych rantów;
- Fronty szuflad z identycznego drewna jak zewnętrzna obudowa, pocienione do grubości 2 cm, zamykane na zamek, otwieranie typu tip-on;
- Elementy zabezpieczyć do stopnia NRO B-s1,d0, np. preparatem Promat Promadur
- Narożniki skrzyni: łączenie desek metodą „na zrąb”
- Wnętrze skrzyni oraz szuflady wykonane z płyty laminowanej białej RAL 9003, o podwyższonej odporności ogniowej, np. EGGER U1000 ST9.. Wymagane zabezpieczenie do NRO B-s1, d0.
- Cokół cofnięty, ze stali szcztotkowanej wys. 10 cm.;
- Fronty gabloty – szkło bezpieczne, przesuwne, zamykane na klucz, ramka ukryta we frezie.;
- Podświetlenie wnętrza gabloty: Pasek LED, barwa ciepła 3000K, montowany w skrzyni na kątowniku stalowym (kolor biały RAL 9003).;
- We wnętrzu skrzyni należy przeprowadzić w sposób niewidoczny okablowanie pod oświetlenie. Montaż LEDów i zasilania doprowadzony z posadzki, sterowanie z głównego panela przy ladzie.

Montaż i szczegóły wykonawcze:

- Wszystkie materiały oraz kolory muszą zostać zaakceptowane przez Zamawiającego na podstawie przedstawionych próbek;
- Przed montażem wykonać próbki materiałowe i kolorystyczne;
- Elementy zabezpieczyć do stopnia NRO B-s1,d0 (w tym drewno – np. preparatem Promat Promadur; płyty laminowane i inne elementy zgodnie z wytycznymi projektu).

Kryteria odbioru:

- Zgodność z dokumentacją projektową.
- Stabilność i brak chybotania, poprawne działanie;
- Wysoka jakość wykończenia;
- Montaż bez uszkodzeń nawierzchni;
- Odbiór na podstawie kontroli wizualnej i prób użytkowych.

Uwagi dotyczące elementu:

- Należy przygotować próbki materiałowe i kolorystyczne do akceptacji inwestora.
- Mebel prototypowy – wymaga testu stabilności i funkcjonalności przed odbiorem.
- Szczegóły wykonawcze należy uzgodnić z architektem w ramach nadzoru autorskiego.

**OPISY ELEMENTÓW NIETYPOWYCH
DLA HOLU I PUNKTU GASTRONOMICZNEGO - PUNKT GASTRONOMICZNY**

H.EL.NT.04 BOKS MULTIMEDIALNY

Opis elementu:

Element podwieszany do sufitu, w którym znajdują się trzy ekrany. Na dwóch większych ekranach wyświetlany materiał przygotowany przez Muzeum (informacje dotyczące muzeum, aktualnych wystaw, historii wyspy). Na mniejszym ekranie, montowanym z boku wyświetlany interaktywny quiz.

Element podwieszany do sufitu na podkonstrukcji stalowej, spód 60 cm od posadzki. Szczegółowe rysunki konstrukcji zostały przygotowane na oddzielnych rysunkach konstrukcji oraz opis konstrukcji.

Całość wykończona blachą aluminiową grubości 3 mm, lakierowaną na kolor wskazany na rysunku.

Ekrany należy oznaczyć w sposób wskazany na rysunku. Szczegóły w arkuszu „H.OZN. Oznaczenia graficzne”

Konstrukcja:

Boks multimedialny stanowi wydzieloną konstrukcję w postaci skrzyni podwieszanej do stropu o wymiarze w rzucie 60x180cm i wysokości 338cm. Boks informacyjny podzielono na dwie części: główną – stałą ramę przestrzenną i części rewizyjne w postaci trzech paneli

Rama główna wykonana jako stalowa z kształtowników RK 40x3 30x2, 20x2. Skrzydła frontowe i panele boczne wykonane jako rama/ruszt z aluminium (stop PA38) z kształtowników RK 60x3, RK30x2 RK20x2 i RP60x40x2

Uwagi do elementu:

- Skrzydła szer. 180cm otwierane razem z ekranem, umożliwiając dostęp serwisowy
- Panel od strony fasady demontowalny, umożliwiający dostęp rewizyjny;
- W obudowie boksu należy zapewnić otwory wentylacyjne i doprowadzić od góry niezbędne przewody instalacyjne
- Mebel prototypowy – wymaga testu stabilności i funkcjonalności przed odbiorem.
- Szczegóły wykonawcze należy uzgodnić z architektem w ramach nadzoru autorskiego.

**OPISY ELEMENTÓW NIETYPOWYCH
DLA HOLU I PUNKTU GASTRONOMICZNEGO - PUNKT GASTRONOMICZNY**

H.EL.NT.05 KOSZE W ZABUDOWIE

Opis elementu:

Kosze przeznaczone do segregacji odpadów, wkomponowane w zabudowę szatni. Fronty zlicowane ze ścianą szatni.

Materiały i wykończenie:

- Fronty wykończone okładziną kamienną, pocienioną do 7mm, z identycznego kamienia jak pozostała ściana szatni. Należy uwzględnić ten sam kierunek użycia co na ścianie szatni.
- Fronty otwierane na tip-on, zamykane na klucz.
- Panel stalowy szczotkowany z klapami wrzutowymi, zlicowany z kamienną okładziną.
- Cokoły zestali szczotkowanej, wysokość 10 cm, grubość 1 cm (np. Inoplex), identyczne jak przy ścianach szatni.
- Korpusy z płyty HPL (czarna, laminat NCS S8500-N/RAL 7021, referencja np. EGGER U899 ST9, wykończenie aksamitna czerni).
- Kosze na śmieci plastikowe, wypełniające wnętrze szafki, wymiary: 60 x 32 x 45 cm, np. Merida KJS705
- Panel ze stali szczotkowanej z klapami wrzutowymi. Na klapach wrzutowych grawer z oznaczenia rodzaju odpadów.

Uwagi końcowe:

- Fronty szafek zlicowane ze ścianą szatni.
- Wymiary należy bezwzględnie zweryfikować w naturze po przygotowaniu wnęki w ścianie szatni;
- Wszystkie próbki materiałów i kolorystyki do akceptacji Zamawiającego przed rozpoczęciem montażu.
- Mebel prototypowy – wymaga testu stabilności i funkcjonalności przed odbiorem.
- Szczegóły wykonawcze należy uzgodnić z architektem w ramach nadzoru autorskiego.

**OPISY ELEMENTÓW NIETYPOWYCH
DLA HOLU I PUNKTU GASTRONOMICZNEGO - PUNKT GASTRONOMICZNY**

H.EL.NT.06 SZAFKI W ZABUDOWIE

Opis elementu:

Szafki szatniowe, montowane we wnękach, służące do przechowywania rzeczy osobistych zwiedzających. Elementy wkomponowane w zabudowę wnęk, licujące ze ścianą szatni.

Materiały i wykończenie:

- Korpusy wykonane z płyty laminowanej 18 mm w kolorze czarnym NCS S8500-N / RAL 7021, o aksamitnym matowym wykończeniu. np. EGGER U899 ST9;
- Fronty drzwi szafek wyposażone w zamki z kluczem i numerem identyfikacyjnym; numerek szafki przypięty do klucza.
- W całej szatni obowiązuje ujednoliconą, logiczną numerację wszystkich szafek;
Należy zdjąć stare oznaczenia i oznaczyć szafki nowymi numerami – patrz arkusz „Oznaczenia graficznie”
- Klucze do szafek oznaczone numerem – w całej szatni obowiązuje ujednolicone oznaczenie kluczy – blaszka z grawerowanym numerem szafki;
- Cokół: kontynuacja cokołu ze ściany; wykonany ze stali szczotkowanej, przekrój litery „L”, wysokość 10 cm, grubość 1 cm (produkt referencyjny Inoplex). Listwa przypodłogowa typu LC.

Kryteria odbioru:

- Zgodność z dokumentacją projektową.
 - Stabilność i brak chybota.
 - Wysoka jakość wykończenia.
 - Montaż bez uszkodzeń nawierzchni.
- Odbiór na podstawie kontroli wizualnej i prób użytkowych.

Uwagi dotyczące elementu:

- Przed przystąpieniem do prac należy wykonać obmiar wnęki w naturze;
- Należy przygotować próbki materiałowe i kolorystyczne do akceptacji inwestora.
- Mebel prototypowy – wymaga testu stabilności przed odbiorem.
- Szczegóły wykonawcze należy uzgodnić z architektem w ramach nadzoru autorskiego.

**OPISY ELEMENTÓW NIETYPOWYCH
DLA HOLU I PUNKTU GASTRONOMICZNEGO - PUNKT GASTRONOMICZNY**

H.EL.NT.07 ZABUDOWA LADY – REGAŁ WYSOKI

Opis elementu:

Zabudowa regału w ladzie składa się z dwóch elementów: szafki dolne, pod blatem oraz szklane drzwi w regale od strony ekspedienta.

Szafki dolne:

- Korpusy oraz fronty wykonane z płyty laminowanej 18 mm, w kolorze czarnym NCS S8500-N / RAL 7021, satynowe wykończenie, np. EGGER U899 ST9.
- Fronty zamykane na klucz. Otwieranie za pomocą wnęki we froncie – patrz detal.
- Cokół identyczny jak w reszcie lady; stal szcztokowana o przekroju litery „L”, wysokość 10 cm, grubość 1 cm.
- Szafki montowane na nóżkach z regulacją wysokości
- Okucia wykonane z wysokiej jakości ze stali nierdzewnej, zapewniające bezawaryjną i cichą pracę.

Szklane fronty:

- Półki ekspozycyjne zamykane szklanymi frontami od strony kasy, wykonane ze szkła bezpiecznego bez ramki, zamykane na klucz.
- Zawiasy pivotowe ze stali mocowane w kamieniu.
- Uchwyty krawędziowe ze stali montowane na dole frontu.

Uwagi do elementu:

- Element należy wykonać etapowo; w pierwszej kolejności podkonstrukcja, następnie obłożenie kamieniem, kolejno montaż szklanych frontów, montaż szafek dolnych.
- Każdy z etapów powinien zostać odebrany przez Inspektora nadzoru.
- W górnym elemencie regału montowana kaseta z roletą, zamykającą regał od strony klienta. – sterowanie przy ladzie. Należy doprowadzić zasilanie.
- Do wykonanie szafek i szklanych frontów należy wykonać obmiar z natury po zakończeniu prac kamieniarskich.
- Montaż szafek pod blatem nastąpi po wykonaniu lady.
- Szafki nie powinny stanowić podparcia dla blatu – wsparciem dla blatu jest wyłącznie konstrukcja ze stali.
- W kamieniu należy przygotować otwory pod montaż zawiasów do szklanych frontów.
- Przed wykonaniem elementów wykończeniowych (kamień, płyty laminowane) wykonać i zatwierdzić próbki materiałowe oraz kolorystyczne.
- Przed przystąpieniem do prac należy wykonać obmiar wnęki w naturze;
- Należy przygotować próbki materiałowe i kolorystyczne do akceptacji inwestora.
- Mebel prototypowy – wymaga testu stabilności przed odbiorem.
- Szczegóły wykonawcze należy uzgodnić z architektem w ramach nadzoru autorskiego.

**OPISY ELEMENTÓW NIETYPOWYCH
DLA HOLU I PUNKTU GASTRONOMICZNEGO - PUNKT GASTRONOMICZNY**

H.EL.NT.08 ZABUDOWA LADY – REGAŁ NISKI

Opis elementu:

Zabudowa regału w ladzie składa się z trzech elementów: szafki dolne, pod blatem, szklane drzwi w regale od strony ekspedienta oraz szklenie stałe od strony zwiedzających.

Szafki dolne:

- Korpusy oraz fronty wykonane z płyty laminowanej 18 mm, w kolorze czarnym NCS S8500-N / RAL 7021, satynowe wykończenie, np. EGGER U899 ST9.
- Fronty zamykane na klucz. Otwieranie za pomocą wnęki we froncie – patrz detal.
- Cokół identyczny jak w reszcie lady; stal szcztokowana o przekroju litery „L”, wysokość 10 cm, grubość 1 cm.
- Szafki montowane na nóżkach z regulacją wysokości
- Okucia wykonane z wysokiej jakości ze stali nierdzewnej, zapewniające bezawaryjną i cichą pracę.

Szklane fronty:

- Półki ekspozycyjne zamykane szklanymi frontami od strony kasy, wykonane ze szkła bezpiecznego bez ramki, zamykane na klucz.
- Zawiasy pivotowe ze stali mocowane w kamieniu.
- Uchwyty krawędziowe ze stali montowane na dole frontu.
- Szyby stałe ze szkła bezpiecznego od strony zwiedzających, montaż na kątowniki stalowe.

Uwagi do elementu:

- Element należy wykonać etapowo; w pierwszej kolejności podkonstrukcja, następnie obłożenie kamieniem, kolejno montaż szklanych frontów, montaż szafek dolnych.
- Każdy z etapów powinien zostać odebrany przez Inspektora nadzoru.
- W górnym elemencie regału montowana kaseta z roletą, zamykającą regał od strony klienta. – sterowanie przy ladzie. Należy doprowadzić zasilanie.
- Do wykonanie szafek i szklanych frontów należy wykonać obmiar z natury po zakończeniu prac kamieniarskich.
- Montaż szafek pod blatem nastąpi po wykonaniu lady.
- Szafki nie powinny stanowić podparcia dla blatu – wsparciem dla blatu jest wyłącznie konstrukcja ze stali.
- W kamieniu należy przygotować otwory pod montaż zawiasów do szklanych frontów.
- Przed wykonaniem elementów wykończeniowych (kamień, płyty laminowane) wykonać i zatwierdzić próbki materiałowe oraz kolorystyczne.
- Przed przystąpieniem do prac należy wykonać obmiar wnęki w naturze;
- Należy przygotować próbki materiałowe i kolorystyczne do akceptacji inwestora.
- Mebel prototypowy – wymaga testu stabilności przed odbiorem.
- Szczegóły wykonawcze należy uzgodnić z architektem w ramach nadzoru autorskiego.

**OPISY ELEMENTÓW NIETYPOWYCH
DLA HOLU I PUNKTU GASTRONOMICZNEGO - PUNKT GASTRONOMICZNY**

H.EL.NT.09 ZABUDOWA LADY – LADA SKLEPOWA

Opis elementu:

Zabudowa lady sklepowej składa się z szafek z szufladami pod blatem.

Szafki:

- Korpusy oraz fronty wykonane z płyty laminowanej 18 mm, w kolorze czarnym NCS S8500-N / RAL 7021, satynowe wykończenie, np. EGGER U899 ST9.
- Fronty zamykane na klucz. Otwieranie za pomocą wnęki we froncie – patrz detal.
- Cokół identyczny jak w reszcie lady; stal szcztokowana o przekroju litery „L”, wysokość 10 cm, grubość 1 cm.
- Szafki montowane na nóżkach z regulacją wysokości
- Okucia wykonane z wysokiej jakości ze stali nierdzewnej, zapewniające bezawaryjną i cichą pracę.
- Szuflady z cichym domykiem oraz pełnym wysuwem, np BLUM tandembox
- W zabudowie szafek należy przewidzieć wnękę pod blatem na montaż szuflady kasowej.
- W szafkach należy przewidzieć miejsce na przeprowadzenie okablowania – jeśli dotyczy – w sposób niewidoczny.
- Otwory na przeprowadzenie kabli w blacie wykończyć przelotkami w kolorze laminatu płyty.

Uwagi do elementu:

- Element należy wykonać etapowo; w pierwszej kolejności podkonstrukcja, następnie obłożenie kamieniem, montaż szafek dolnych.
- Każdy z etapów powinien zostać odebrany przez Inspektora nadzoru.
- Montaż szafek pod blatem nastąpi po wykonaniu lady.
 - Szafki nie powinny stanowić podparcia dla blatu – wsparciem dla blatu jest wyłącznie konstrukcja ze stali.
 - W kamieniu należy przygotować otwory pod montaż gniazd i przepustów kablowych
 - Przed wykonaniem elementów wykończeniowych (kamień, płyty laminowane) wykonać i zatwierdzić próbki materiałowe oraz kolorystyczne.
 - Należy przygotować próbki materiałowe i kolorystyczne do akceptacji inwestora.
 - Mebel prototypowy – wymaga testu stabilności przed odbiorem.
 - Szczegóły wykonawcze należy uzgodnić z architektem w ramach nadzoru autorskiego.

**OPISY ELEMENTÓW NIETYPOWYCH
DLA HOLU I PUNKTU GASTRONOMICZNEGO - PUNKT GASTRONOMICZNY**

H.EL.NT.10 ZABUDOWA LADY - LADA BILETOWA

Opis elementu:

Zabudowa lady biletowej składa się z szafek z szufladami pod blatem.

Szafki:

- Korpusy oraz fronty wykonane z płyty laminowanej 18 mm, w kolorze czarnym NCS S8500-N / RAL 7021, satynowe wykończenie, np. EGGER U899 ST9.
- Fronty zamykane na klucz. Otwieranie za pomocą wnęki we froncie - patrz detal.
- Cokół identyczny jak w reszcie lady; stal szcztokowana o przekroju litery „L”, wysokość 10 cm, grubość 1 cm.
- Szafki montowane na nóżkach z regulacją wysokości
- Okucia wykonane z wysokiej jakości ze stali nierdzewnej, zapewniające bezawaryjną i cichą pracę.
- Szuflady z cichym domykiem oraz pełnym wysuwem, np BLUM tandembox
- W zabudowie szafek należy przewidzieć wnękę pod blatem na montaż szuflady kasowej.
- W szafkach należy przewidzieć miejsce na przeprowadzenie okablowania - jeśli dotyczy - w sposób niewidoczny.
- Otwory na przeprowadzenie kabli w blacie wykończyć przelotkami w kolorze laminatu płyty.

Uwagi do elementu:

- Element należy wykonać etapowo; w pierwszej kolejności podkonstrukcja, następnie obłożenie kamieniem, montaż szafek dolnych.
- Każdy z etapów powinien zostać odebrany przez Inspektora nadzoru.
- W blacie należy przewidzieć montaż pętli indukcyjnej oraz przeprowadzenie niezbędnego okablowania w sposób niewidoczny;
- Montaż szafek pod blatem nastąpi po wykonaniu lady.
- Szafki nie powinny stanowić podparcia dla blatu - wsparciem dla blatu jest wyłącznie konstrukcja ze stali.
- W kamieniu należy przygotować otwory pod montaż gniazd i przepustów kablowych
- Przed wykonaniem elementów wykończeniowych (kamień, płyty laminowane) wykonać i zatwierdzić próbki materiałowe oraz kolorystyczne.
- Należy przygotować próbki materiałowe i kolorystyczne do akceptacji inwestora.
- Mebel prototypowy - wymaga testu stabilności przed odbiorem.
- Szczegóły wykonawcze należy uzgodnić z architektem w ramach nadzoru autorskiego.

**OPISY ELEMENTÓW NIETYPOWYCH
DLA HOLU I PUNKTU GASTRONOMICZNEGO - PUNKT GASTRONOMICZNY**

H.EL.NT.11 ZABUDOWA LADY- SZAFKA NAROŻNIKOWA

Opis elementu:

Zabudowa lady sklepowej, składająca się z szafki z otwieranej pod blatem.

Materiały:

- Korpusy oraz fronty wykonane z płyty laminowanej 18 mm, w kolorze czarnym NCS S8500-N / RAL 7021, satynowe wykończenie, np. EGGER U899 ST9.
- Fronty zamykane na klucz. Otwieranie za pomocą wnęki we froncie - patrz detal.
- Cokół identyczny jak w reszcie lady; stal szcztokowana o przekroju litery „L”, wysokość 10 cm, grubość 1 cm.
- Szafki montowane na nóżkach z regulacją wysokości
- Okucia wykonane z wysokiej jakości ze stali nierdzewnej, zapewniające bezawaryjną i cichą pracę.

Uwagi do elementu:

- Element należy wykonać etapowo; w pierwszej kolejności podkonstrukcja, następnie obłożenie kamieniem, montaż szafek dolnych.
- Każdy z etapów powinien zostać odebrany przez Inspektora nadzoru.
- Montaż szafek pod blatem nastąpi po wykonaniu lady.
- Szafki nie powinny stanowić podparcia dla blatu - wsparciem dla blatu jest wyłącznie konstrukcja ze stali.
- Przed wykonaniem elementów wykończeniowych (kamień, płyty laminowane) wykonać i zatwierdzić próbki materiałowe oraz kolorystyczne.
- Za szafką należy pozostawić miejsce na drzwiczki przesuwne, montowane w ladzie
- Elementy traktować jako prototypy, przed ostatecznym montażem zaleca się testy stabilności i funkcjonalności.
- Wszystkie zmiany konstrukcyjne mające wpływ na wygląd mebla lub stabilność elementów muszą być konsultowane z architektem za pośrednictwem Zamawiającego.

**OPISY ELEMENTÓW NIETYPOWYCH
DLA HOLU I PUNKTU GASTRONOMICZNEGO - PUNKT GASTRONOMICZNY**

H.EL.NT.12 ZABUDOWA LADY – REGAŁ TYLNY

Opis elementu:

Regał tylni jest częścią zabudowy lady. Ten element ma służyć ekspozycji sklepu, funkcjonującego w obrębie holu. W skład elementu wchodzi rama stalowa obłożona kamieniem oraz regały ekspozycyjne, wykonane z zabudowy meblowej, wypełniające wnękę.

Zabudowa meblowa:

- Zabudowa oraz fronty wykonane z płyty laminowanej 18 mm, w kolorze czarnym NCS S8500-N / RAL 7021, satynowe wykończenie, np. EGGER U899 ST9.
- półki regałów z płyty laminowanej, identycznej jak reszta zabudowy – grubość 36 mm, z miejscem na listwę led od spodu.
- Listwa led montowana we frezie, w profilu aluminiowym, dyfuzor mleczny, barwa ciepła 3000K;
- Fronty dolnych szafek zamykane na klucz. Otwieranie za pomocą wnęki we froncie – patrz detal.
- Cokół identyczny jak w reszcie lady; stal szczotkowana o przekroju litery „L”, wysokość 10 cm, grubość 1 cm.
- Szafki montowane na nóżkach z regulacją wysokości
- Okucia wykonane z wysokiej jakości ze stali nierdzewnej, zapewniające bezawaryjną i cichą pracę.
- pod blatem miejsce na dwie lodówki do napoi. Wymiary urządzeń należy zweryfikować w naturze.

Uwagi do elementu:

- Element należy wykonać etapowo; w pierwszej kolejności podkonstrukcja, następnie obłożenie kamieniem, montaż szafek dolnych. Każdy z etapów powinien zostać odebrany przez Inspektora nadzoru.
- W górnym elemencie regału montowana kaseta z roletą, zamykającą regał od strony klienta. – sterowanie przy ladzie. Należy doprowadzić zasilanie.
- Do wykonanie szafek i szklanych frontów należy wykonać obmiar z natury po zakończeniu prac kamieniarskich.
- Tył regału powinien być wykończony w estetyczny sposób – będzie widoczny od strony klatki schodowej.
- Szafki nie powinny stanowić podparcia dla kamienia – wsparciem dla blatu jest wyłącznie konstrukcja ze stali.
- Przed wykonaniem elementów wykończeniowych (kamień, płyty laminowane) wykonać i zatwierdzić próbki materiałowe oraz kolorystyczne.
- Elementy traktować jako prototypy, przed ostatecznym montażem zaleca się testy stabilności i funkcjonalności.
- Wszystkie zmiany konstrukcyjne mające wpływ na wygląd mebla lub stabilność elementów muszą być konsultowane z architektem za pośrednictwem Zamawiającego.

**OPISY ELEMENTÓW NIETYPOWYCH
DLA HOLU I PUNKTU GASTRONOMICZNEGO - PUNKT GASTRONOMICZNY**

H.EL.NT.13 REGAŁ Z GABLOTĄ

Opis elementu:

Regał z gablotą jest częścią zabudowy lady. Element składa się z dwóch zasadniczych części; część ekspozycyjna - dwie gabloty ułożone jedna nad drugą oraz część do przechowywania - szuflady w dolnej części regału.

Gabloty:

- Szklenie należy wykonać ze szkła bezpiecznego;
- od strony wejścia na wystawę szyby stałe, bez ramki, montaż na kątowniki ze stali;
- od strony klatki schodowej - drzwiczki szklane otwierane pivotowo, zawiasy ze stali, montowane w kamieniu; góra- dół, zamykane na klucz, uchwyty krawędziowe ze stali nierdzewnej, montowane na dole frontu.
- w gablotach montowane reflektorki (8 szt.), podświetlające ekspozycję wewnątrz.

Zabudowa meblowa:

- W dolnej części znajdują się szuflady, z płyty laminowanej 18 mm, w kolorze czarnym NCS S8500-N / RAL 7021, satynowe wykończenie, np. EGGER U899 ST9.
- fronty szuflad należy wykończyć kamieniem identycznym jak reszta regału, pocienionym do grubości 7mm, naklejany na front. Należy zadbać o kontynuację użycia kamienia
- Fronty szuflad należy zlicować z resztą regału.
- Szuflady montowane na nóżkach z regulacją wysokości
- Okucia wykonane z wysokiej jakości ze stali nierdzewnej, zapewniające bezawaryjną i cichą pracę.
- Cokół identyczny jak w reszcie lady; stal szczerkowana o przekroju litery „L”, wysokość 10 cm, grubość 1 cm.

Uwagi do elementu:

- Element należy wykonać etapowo; w pierwszej kolejności podkonstrukcja, następnie obłożenie kamieniem, montaż szklenia, montaż szuflad. Każdy z etapów powinien zostać odebrany przez Inspektora nadzoru.
- W kamieniu należy wykonać otwory pod zawiasy gabloty oraz montaż opraw oświetleniowych.
- W środku elementu należy przeprowadzić odpowiednie okablowanie w sposób niewidoczny;
- Przed wykonaniem zabudowy meblowej wykonać obmiar z natury po zakończeniu prac kamieniarskich.
- Zabudowa meblowa nie powinna stanowić podparcia dla kamienia - wsparciem dla płyt jest wyłącznie konstrukcja ze stali.
- Przed wykonaniem elementów wykończeniowych (kamień, płyty laminowane) wykonać i zatwierdzić próbki materiałowe oraz kolorystyczne.
- Elementy traktować jako prototypy, przed ostatecznym montażem zaleca się testy stabilności i funkcjonalności.
- Wszystkie zmiany konstrukcyjne mające wpływ na wygląd mebla lub stabilność elementów muszą być konsultowane z architektem za pośrednictwem Zamawiającego.

OPISY ELEMENTÓW NIETYPOWYCH
DLA HOLU I PUNKTU GASTRONOMICZNEGO - PUNKT GASTRONOMICZNY

H.EL.NT.14 OBUDOWA SZAFEK SZATNIOWYCH

Opis elementu:

Istniejące szafki szatniowe, stojące w rzędach, plecami do siebie należy obudować, aby stanowiły spójną estetycznie część całej szatni.

Obudowa szafek:

- Boki oraz górę szafek należy wykończyć płytą laminowaną 18 mm, w kolorze czarnym NCS S8500-N / RAL 7021, satynowe wykończenie, np. EGGER U899 ST9.
- Cokół identyczny jak w reszcie lady; stal szcztokowana o przekroju litery „L”, wysokość 10 cm, grubość 1 cm.
- Zmiana numeracji szafek; należy usunąć istniejącą numerację z szafek i oznaczyć wszystkie szafki w szatni w jednolity, logiczny sposób – patrz arkusz „Oznaczenia graficzne”.
- Klucze do szafek należy oznakować według nowej, prawidłowej numeracji szafek.
- Oznaczenia kluczy należy wykonać ze stali z grawerowanym numerem.

Uwagi do elementu:

- Przed przystąpieniem do prac należy zweryfikować wymiary szafek w naturze oraz ocenić ich stan techniczny.
- W przypadku wykrytych uszkodzeń, wymagających naprawy, należy zgłosić wykrytą usterkę lub wadę do architekta za pośrednictwem Zamawiającego;
- Elementy traktować jako prototypy, przed ostatecznym montażem zaleca się testy stabilności i funkcjonalności.

Wszystkie zmiany konstrukcyjne mające wpływ na wygląd mebla lub stabilność elementów muszą być konsultowane z architektem za pośrednictwem Zamawiającego.

**OPISY ELEMENTÓW NIETYPOWYCH
DLA HOLU I PUNKTU GASTRONOMICZNEGO - PUNKT GASTRONOMICZNY**

OPIS SZATNI

Strefa szatni została wydzielona za pomocą dwóch ścian samonośnych.

Ściany szatni od strony zewnętrznej wykończone za pomocą okładziny z kamienia grubości 3cm - granit Millennium Cream pierwszy gatunek, okładzina podparta dołem na kątowniku cokołowym. Montaż okładzin kamiennych do konstrukcji stalowej za pomocą konsol stalowych i łączników wkręcanych typ „keep-nut” z zachowaniem dystansu między rusztem a płytami kamiennymi 3cm. Od strony szatni ściana zabudowana szafkami i lekką zabudową GK. Analogicznie wykonać okładzinę ścianki przy ładzie.

Kamień kładziony w pionowych słabach (patrz kłady ścian), z użyciem pionowym. Szczeliny powstałe na miejscach łączenia należy wypełnić od tyłu MDF lakierowanym na czarno RAL 9005.

Cokół cofnięty względem lica kamienia o 2 cm, ze stali szcztokowanej o przekroju litery „L”, wysokość 10 cm, grubość 1 cm.

Konstrukcja ścian składa się z słupków stalowych z kształtowników RK80x4 w rozstawie do 90cm, dołem opieranych na posadzce, góra mocowanych do stropu z pomocą konsoli ślizgowej. Do konstrukcji od zewnątrz mocowana okładzina kamienna. W obudowie w jednej ścianie wstawiono dwa ekrany informacyjne 75cali, wewnęć na pojemniki na odpady, a w drugiej: biletomat oraz dwa otwierane skrzydła rewizyjne dla istniejącej szafy instalacyjnej.

Istniejące ścianki działowe szatni przeznaczone do rozbiórki.

Podkonstrukcję ścian szatni należy wykonać według rysunków konstrukcji.

**OPISY ELEMENTÓW NIETYPOWYCH
DLA HOLU I PUNKTU GASTRONOMICZNEGO - PUNKT GASTRONOMICZNY**

OPIS LADY

Lada została zaprojektowana jako element na podkonstrukcji stalowej, obłożonej kamieniem naturalnym - Millenium Cream pierwszy gatunek. W ladzie została zaprojektowana zabudowa meblowa, niebędąca elementem nośnym podparcia kamienia.

Element należy wykonać etapowo - Każdy etap powinien być odebrany przez Inspektora Nadzoru po zgłoszeniu przez wykonawcę gotowości do odbioru etapu wykonanych robót.

Ladę można podzielić na 4 części składowe:

1. Lada do obsługi klienta związana ze sprzedażą biletów;
 2. Dwa regały skrzyniowe z półkami nad którymi zamontowano żaluzje dla ekspozycji sklepowej;
 3. Samonośna ścianka odgradzająca strefę klienta, w której planuje się montaż drzwi przesuwanych;
 4. Podkonstrukcja naścienna o wymiarze 2,5x3,1m z osadzonym ekranem informacyjnym.
- Łączna długość lady z regałami 15,8m, maksymalna wysokość 2,8m.

Konstrukcja cz.1,2,3 wykonano w postaci stalowych ram / rusztów spawanych z kształtowników kwadratowych (RK) i prostokątnych (RP). Ramy podzielono na mniejsze segmenty, które łączone są ze sobą za pomocą połączeń skręcanych i połączeń spawanych.

Konstrukcja naścienna cz.4 wykonana z kształtowników stalowych RP mocowanych bezpośrednio do ściany istniejącej.

Do podkonstrukcji mocowana okładzina kamienna.

Szczeliny powstałe na miejscach łączenia należy wypełnić od tyłu MDF lakierowanym na czarno RAL 9005.

Wszystkie powierzchnie pionowe i poziome podkonstrukcji cz. A, B i C wykończone za pomocą okładziny kamiennej o grubości 2cm, z wyjątkiem płaszczyzn przy ścianach i słupach istniejących. Montaż okładzin kamiennych do konstrukcji stalowej za pomocą konsol stalowych i łączników wkręcanych typ „keep-nut” z zachowaniem dystansu między rusztem a płytami kamiennymi 2cm. Podkonstrukcja lady – część A wkomponowana między dwa istniejące słupy żelbetowe znajdujące się w pomieszczeniu holu.

Cokół w całej ladzie ze stali szczerkowanej o przekroju litery „L”, wysokość 10 cm, grubość 1 cm.

Kamień w całym elemencie należy kłaść w jednakowym kierunku - ułożenie poziome, za wyjątkiem cz.4 - ścianki z wmontowanym ekranem - ułożenie pionowe.

Wszystkie łączenia kamienia na narożnikach pionowych i poziomych należy wykonać pod kątem 45 stopni z fazowaniem.

Wnęki w ladzie od strony klienta - powierzchnia cofnięta, pokryta kamieniem polnym otoczakiem, cięte lica gr. 4 cm. Wnęki podświetlone paskiem LED, montowanym od wewnętrznej strony zwieszonego slabu kamienia. Światło ciepłe 3000K.